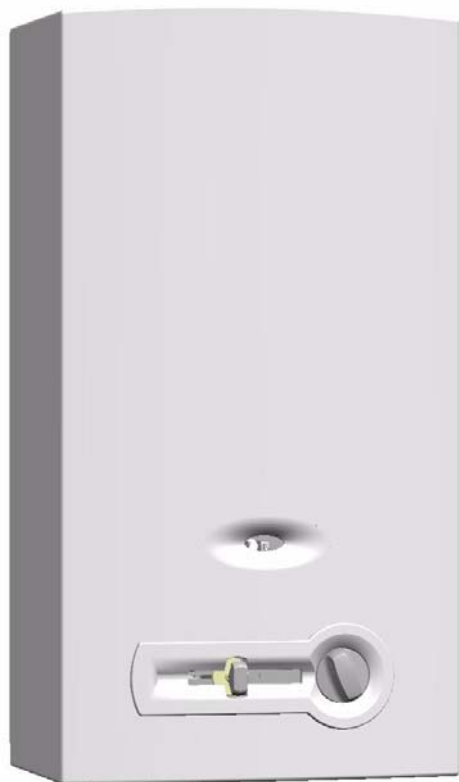


Návod k instalaci, obsluze a údržbě

Plynový průtokový ohřívač vody

miniMAXX



WR 11 -2 P...

WR 14 -2 P...

WR 18 -2 P...

6 720 607 993 CS (06.02) JS

 **JUNKERS**
Skupina Bosch

Rejstřík

Bezpečnostní pokyny	3	4 Používání	11
		4.1 Před uvedením zařízení do provozu	11
		4.2 Zprovoznění zařízení	11
		4.3 Regulace výkonu	11
		4.4 Nastavení teploty	12
		4.5 Vypnutí	12
Klíč k symbolům	3	5 Nastavení	13
		5.1 Předpisy výrobce	13
		5.2 Nastavení tlaku	13
		5.3 Přestavba na jiný typ plynu	14
1 Technické parametry a rozměry	4	6 Údržba	15
1.1 Všeobecný popis	4	6.1 Činnosti při pravidelné údržbě	15
1.2 Vysvětlení kódu modelu	4	6.2 Spuštění po údržbě	15
1.3 Příslušenství (dodávané se zařízením)	4	6.3 Čištění zařízení	15
1.4 Popis ohřívače	4	6.4 Bezpečnostní zařízení odtahu spalin	15
1.5 Zvláštní příslušenství	4		
1.6 Rozměry	5	7 Problémy	17
1.7 Konstrukce zařízení	6	7.1 Problém/Příčina/Řešení	17
1.8 Funkce	7		
1.9 Technické parametry	8		
2 Předpisy	9		
3 Podmínky montáže	9		
3.1 Důležité informace	9		
3.2 Volba místa pro montáž	9		
3.3 Montáž ohřívače	10		
3.4 Připojení vody	10		
3.5 Připojení plynu	10		
3.6 Uvedení do provozu	10		

Bezpečnostní pokyny

Pokud je cítit plyn:

- ▶ Uzavřete plynový ventil.
- ▶ Otevřete okna.
- ▶ Nezapínejte žádné elektrické spotřebiče.
- ▶ Uhasťte jakýkoliv otevřený oheň.
- ▶ Z bezpečné vzdálenosti zavolejte dodavatele plynu nebo autorizovanému technikovi.

Pokud jsou cítit spaliny:

- ▶ Odpojte zařízení.
- ▶ Otevřete dveře a okna.
- ▶ Informujte montážní firmu.

Montáž, úpravy

- ▶ Připojení a změny v instalaci zařízení smí provádět pouze autorizovaný technik.
- ▶ Potrubí odvádějící spaliny nesmí být modifikováno.
- ▶ Neuzavírejte ani nezmenšujte otvory pro proudění vzduchu.

Údržba

- ▶ Uživatel musí zařízení udržovat a provádět pravidelný servis.
- ▶ Uživatel je zodpovědný za bezpečnost a ekologii instalace.
- ▶ Servis zařízení by měl být prováděn jednou ročně.
- ▶ Smí se používat pouze originální náhradní díly.

Výbušné a hořlavé materiály

- ▶ V blízkosti zařízení se nesmí skladovat hořlavé materiály (papír, rozpouštědla, inkoust, atd.).

Spalovací vzduch a okolní vzduch

- ▶ Aby se předešlo korozi, musí být spalovací vzduch a okolní vzduch bez agresivních sloučenin (například halogenované uhlovodíky obsahující chlór a fluorové složky).

Informace pro zákazníka

- ▶ Informujte zákazníka o funkci a provozu zařízení.
- ▶ Varujte zákazníka před prováděním úprav nebo svépomocných oprav.

Klíč k symbolům



Bezpečnostní pokyny se v textu objevují na šedém pozadí a jsou po straně označeny trojúhelníkem s vykřičníkem.

Různé typy varování slouží k označení míry rizika, vznikajícího při nedodržení opatření pro minimalizaci škod.

- **Výstraha** se používá k označení rizika lehkého poškození materiálu.
- **Varování** se používá k označení rizika lehkého zranění osob nebo vážnější materiální škody
- **Nebezpečí** se používá k označení rizika vážného zranění osob, které může být za určitých okolností smrtelné.



Upozornění v textu jsou označena vedle zobrazeným symbolem. Jsou ohraničena vodorovnými čarami pod a nad textem.

Upozornění obsahují důležité informace, které nemusí nutně znamenat riziko úrazu nebo poškození zařízení.

Změny vyhrazeny.

1 Technické parametry a rozměry

1.1 Všeobecný popis



Model	WR 11/14/18 -2 P...
Kategorie	II _{2H3+}
Typ	B _{11BS}

tab. 1

1.2 Vysvětlení kódu modelu

W	R	11	-2	P	23 31	S...
W	R	14	-2	P	23 31	S...
W	R	18	-2	P	23 31	S...

tab. 2

W	Plynový průtokový ohřivač vody
R	Proporcionální nastavení výkonu
11	Průtok (l/min)
-2	Verze 2
P	Piezo zapalování
23	Zemní plyn typu H
31	LPG (propan-butan)
S...	Kód země

1.3 Příslušenství (dodávané se zařízením)

- Plynový ohřivač vody
- Upevňovací prvky
- Dokumentace.

1.4 Popis ohřivače

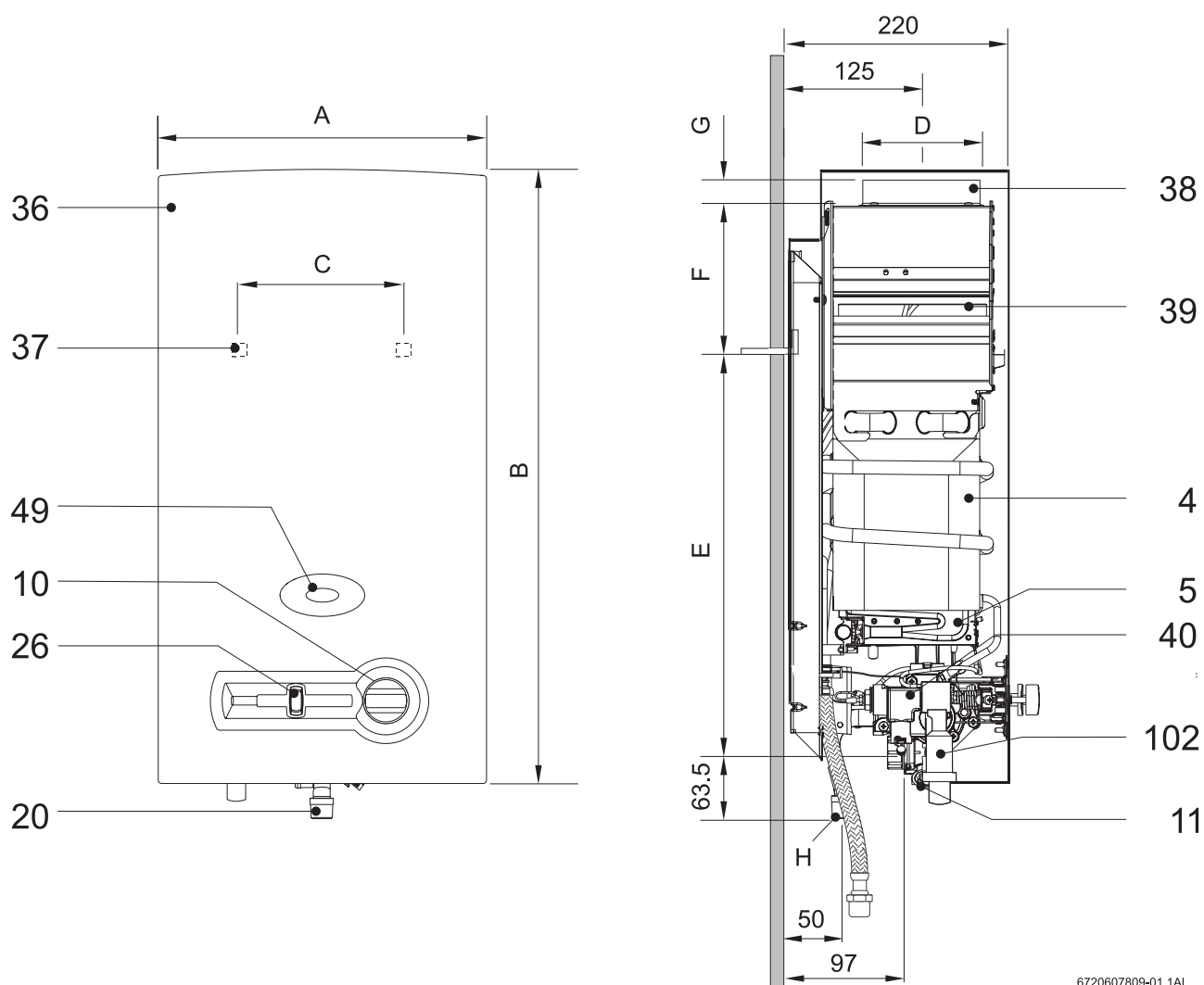
- Zařízení montované na zeď
- Tento ohřivač vody je vybaven piezo systémem
- Hořák na zemní plyn/LPG
- Výměník tepla bez cínového/olověného povlaku
- Vodní armatura vyrobená z polyamidu zesíleného skleněnými vlákny, 100% recyklovatelný
- Automatická regulace průtoku vody udržuje konstantní průtok, i když kolísá tlak na přívodu
- Proporcionální nastavení průtoku plynu podle průtoku vody udržuje konstantní teplotu.

- Plynový ventil s nastavitelným výstupem pomocí posuvného ovládání
- Garantovaná bezpečnost je zajištěna:
 - termoelektrickým bezpečnostním zařízením pro sledování plamene
 - bezpečnostním zařízením pro sledování odtahu spalin, které při poruše odtahu spalin automaticky vypne zařízení
 - omezovačem teploty, který chrání výměník tepla před přehřátím.

1.5 Zvláštní příslušenství

- Sada pro přestavbu ze zemního plynu na propan-butan a naopak.

1.6 Rozměry



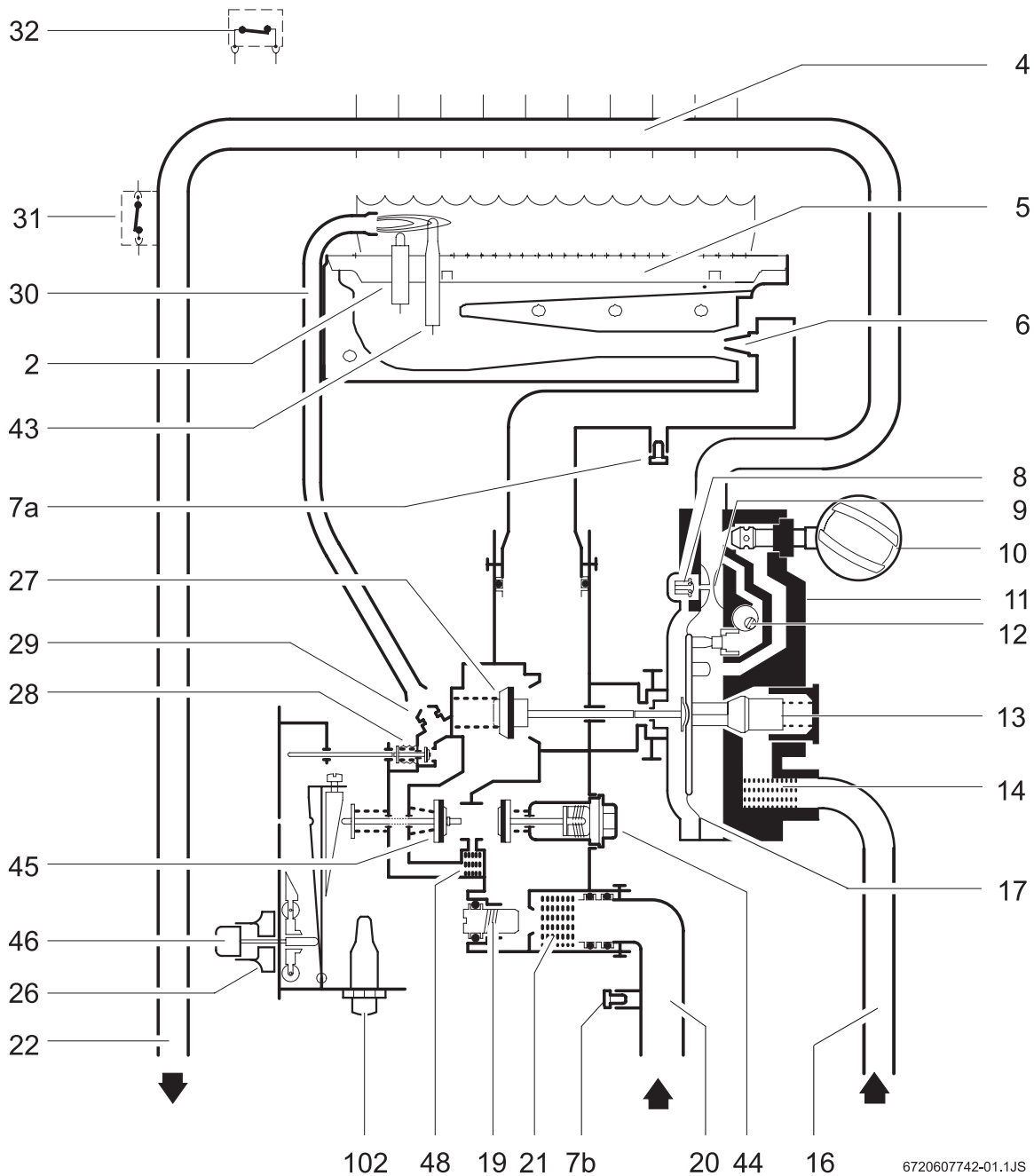
obr. 1

4	Výměník tepla	37	Otvor pro připevnění na zeď
5	Hořák	38	Připojení komínové roury
10	Regulace teploty	39	Přerušovač tahu s bezpečnostním zařízením pro sledování odtahu spalin
11	Vodovodní ventil	40	Plynový ventil
20	Připojení plynu	49	Pozorovací okénko
26	Regulace výkonu	102	Piezo
36	Přední kryt		

Rozměry (mm)	A	B	C	D	E	F	G	H (Ø)	
								Zemní plyn	LPG
WR11P	310	580	228	112,5	463	60	25	1/2"	
WR14P	350	655	228	132,5	510	95	30		
WR18P	425	655	334	132,5	540	65	30		

tab. 3 Rozměry

1.7 Konstrukce zařízení



6720607742-01.1JS

obr. 2 Popis funkce

2	Elektroda zapalovače	21	Plynový filtr
4	Výměník tepla	22	Potrubí teplé vody
5	Hořák	26	Regulace výkonu
6	Tryska	27	Plynový ventil
7a	Tlaková tryska pro měřicí bod hořáku	28	Plynový ventil pro zapalovací plamínek
7b	Tlaková tryska pro měřicí bod vstupu	29	Tryska zapalovacího plamínku
8	Ventil pomalého zapalování	30	Potrubí přívodu plynu pro zapalovací plamínek
9	Difuzér	31	Omezovač teploty
10	Volič teploty	32	Bezpečnostní zařízení odtahu spalin
11	Vodní armatura	43	Termočlánek
12	Regulátor průtoku	44	El. magnetický ventil
13	Škrtkící klapka vody	45	Hlavní plynový ventil
14	Vodní filtr	46	Posuvný regulační knoflík
16	Potrubí studené vody	48	Filtr zapalovacího plamínku
17	Membrána	102	Piezo
19	Regulační šroub (MAX)		
20	Plynové přívodní potrubí		

1.8 Funkce

Tento ohřívač vody je osazen piezoelektrickým zapalováním, které umožňuje snadné uvedení do provozu.

- ▶ Nejprve musíte přesunout regulaci výkonu z polohy vypnuto do zapalovací polohy (obr. 5).
- ▶ Zatlačte posuvný regulační knoflík.
- ▶ Stiskněte tlačítko piezo.

Jakmile se zapálí zapalovací plamínek:

- ▶ uvolněte po několika sekundách posuvný ovladač.

Pokud zapalovací plamínek zhasne:

- ▶ opakujte operaci.



Zapálení může selhat kvůli přítomnosti vzduchu v přívodním plynovém potrubí.

V takovém případě:

- ▶ držte knoflík regulace výkonu zcela stisknutý, dokud se plynové potrubí celé nenaplní plynem.

Po úspěšném zapálení:

- ▶ posuňte ovládání plynu doprava a nastavte ho podle požadovaného výstupního výkonu.

Posuvná regulace plynu umožňuje podle potřeby měnit výkon. Čím více posunete knoflík doprava, tím je větší výkon, ale také vyšší spotřeba plynu.

Maximálního výkonu dosáhnete přesunutím knoflíku zcela doprava.

Abyste optimalizovali spotřebu:

- ▶ nastavte polohu knoflíku tak, aby byl k dispozici minimální požadovaný výkon.

Po provedení těchto postupů dojde při každém otočení kohoutku s teplou vodou k zapálení hlavního hořáku, protože trvale hoří zapalovací plamínek.

Pokud chcete ohřívač vypnout:

- ▶ přesuňte posuvný knoflík zcela vlevo.

Po několika sekundách zapalovací plamínek zhasne.

1.9 Technické parametry

Technické údaje	Symbol	Jednotky	WR11	WR14	WR18
Výkon a spotřeba tepla					
Jmenovitý tepelný výkon	Pn	kW	19,2	23,6	30,5
Minimální tepelný výkon	Pmin	kW	7,0	7,0	7,0
Výkon (rozsah modulace)		kW	7,0 - 19,2	7,0 - 23,6	7,0 - 30,5
Jmenovitý tepelný příkon	Qn	kW	21,8	27,0	34,5
Minimální tepelný příkon	Qmin	kW	8,1	8,1	8,1
Specifikace přívodu plynu*					
Vstupní tlak					
Zemní plyn	G20	mbar	20	20	20
LPG (propan-butan)	G30/G31	mbar	30/37	30/37	30/37
Spotřeba					
Zemní plyn	G20	m ³ /h	2,3	2,9	3,7
LPG (propan-butan)	G30/G31	kg/h	1,7	2,2	2,75
Počet trysek			12	14	18
Specifikace přívodu vody					
Max. tlak vody**	pw	bar	12	12	12
Volič teploty nastaven zcela ve směru hodinových ručiček					
Přírůstek teploty		°C	50	50	50
Průtok		l/min	2 - 5,5	2 - 7	2 - 8,8
Min. provozní tlak	pwmin	bar	0,1	0,1	0,2
Volič teploty nastaven zcela proti směru hodinových ručiček					
Přírůstek teploty		°C	25	25	25
Průtok		l/min	4 - 11	4 - 14	4 - 17,6
Specifikace odtahu spalin***					
Požadovaný tah		mbar	0,015	0,015	0,015
Průtok		g/s	13	17	22
Teplota		°C	160	170	180

tab. 4

* Teplota 15°C - 1013 mbar - suchý: Zemní plyn 34,2 MJ/m³ (9,5 kWh/m³) * LPG: Butan 45,72 MJ/kg (12,7 kWh/kg) – Propan 46,44 MJ/kg (12,9 kWh/kg)

** Z důvodu teplotní roztažnosti vody nesmí dojít k překročení této hodnoty.

*** Při maximálním jmenovitém výkonu

2 Předpisy

Musí být dodrženy všechny místní předpisy a ustanovení týkající se montáže a používání plynových ohřivačů. Řiďte se prosím zákony, které platí ve vaší zemi.

Při montáži a používání spotřebiče dodržujte veškerá ustanovení ČSN, EN, TPG a bezpečnostních předpisů s tím návazně souvisejících.

3 Podmínky montáže



Montáž, elektrické připojení, instalaci plynu, připojení vstupních a komínových potrubí a prvotní spuštění mohou provádět výhradně autorizované osoby.



Zařízení se smí prodávat pouze v zemích, uvedených na typovém štítku.

3.1 Důležité informace

- ▶ Před montáží se poradte s dodavatelem plynu a s platnou legislativou ohledně větrání v místě instalace zařízení.
- ▶ Co nejbližší k zařízení namontujte uzavírací ventil plynu.
- ▶ Po připojení hlavního přívodu plynu musí být zařízení pečlivě vyčištěno a prozkoušeno na těsnost; aby se předešlo poškození způsobenému nadměrným tlakem v regulačním ventilu plynu, je nutné ji provádět s uzavřeným plynovým ventilem.
- ▶ Dbejte na to, aby bylo instalované zařízení vhodné pro typ dodávaného plynu.
- ▶ Dbejte na to, aby průtok a tlak namontovaného regulátoru odpovídaly potřebám zařízení (viz technické údaje v tabulce 4).

3.2 Volba místa pro montáž

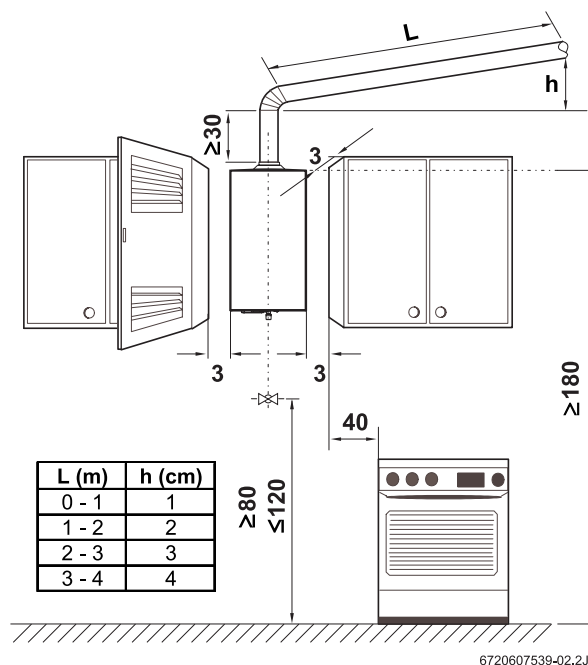
Kritéria týkající se umístění

- Nemontujte zařízení do místností s volným objemem menším než 8 m³.
- Splňte požadavky specifické pro jednotlivé země.
- Zařízení se nesmí montovat do míst, kde může teplota klesnout pod 0°C. Pokud existuje riziko zamrznutí zařízení, odpojte ho a vyprázdněte ho.
- Ohřivač se nesmí montovat nad jiný zdroj tepla.
- Aby se předešlo korozi, nesmí se v blízkosti přívodní mřížky vzduchu skladovat výrobky jako rozpouštědla, inkousty, hořlavé plyny, lepidla nebo domácí rozpouštědla obsahující halogenové uhlovodíky nebo libovolné výrobky způsobující korozi.

- Dodržujte minimální montážní rozměry znázorněné na obr. 3.

Pokud existuje riziko zamrznutí:

- ▶ vypněte zařízení
- ▶ vyčistěte zařízení (viz oddíl 6.3).



obr. 3 Minimální vzdálenosti (cm)

Spaliny

- Je naprosto nezbytné, aby všechny průtokové ohřivače vody byly prostřednictvím plynotěsného spoje připojeny k vhodně dimenzovanému kouřovodu.
- Kouřovod musí být:
 - svislý (vodorovné části musí být redukovány na minimum nebo zcela odstraněny)
 - tepelně izolovaný
 - ústí musí být nad nejvyšším bodem střechy
- Musí se použít ohebné nebo pevné potrubí, osazené do objímky kouřovodu. Vnější průměr potrubí musí být mírně menší než rozměr uvedený v tabulce rozměrů zařízení.

Pokud nelze tyto podmínky splnit, musíte zvolit jiné umístění.

Povrchová teplota

Maximální povrchová teplota zařízení se nižší než 85°C. Nejsou nutná zvláštní ochranná opatření pro hořlavé stavební materiály nebo kryty.

Přívod vzduchu

Místnost, ve které má být zařízení namontováno, musí být vybavena přívodem čerstvého vzduchu s plochou podle následující tabulky.

Zařízení	Minimální plocha
WR11P	≥60 cm ²
WR14P	≥90 cm ²
WR18P	≥120 cm ²

tab. 5

Minimální požadavky jsou uvedeny výše. Vždy je nutné dodržovat místní předpisy.

3.3 Montáž ohřívače

- ▶ Demontujte regulaci teploty. Povolte upevňovací šrouby krytu
- ▶ Posuňte vnější kryt dopředu, pak ho zvedněte nahoru a sejměte ho.
- ▶ Upevněte zařízení pomocí dodaných objímek a skob tak, aby bylo svisle.

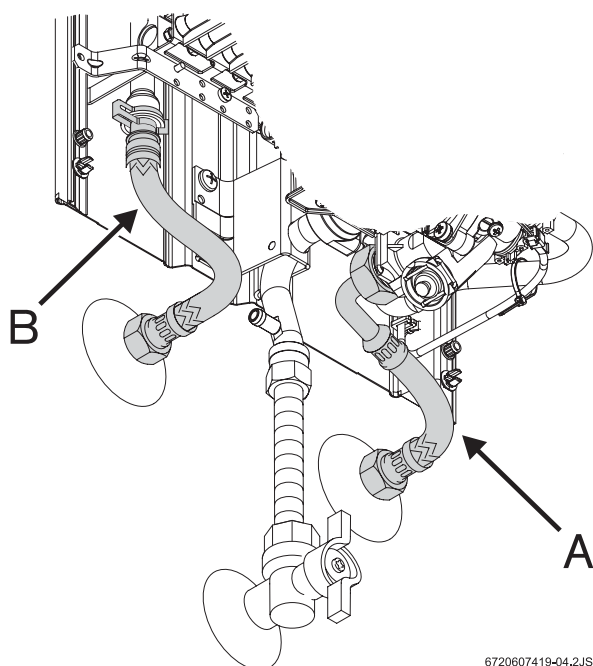


Pozor: Nikdy nedovolte, aby zařízení sedělo na vodovodních nebo plynových trubkách.

3.4 Připojení vody

Před montáží je nutné vstupní vodovodní potrubí propláchnout, protože jakékoliv nečistoty nebo kovové piliny mohou omezit průtok vody a v krajním případě zařízení zcela ucpat.

- ▶ Označte potrubí studené vody (Obr. 4, poz. A) a teplé vody (Obr. 4, poz. B), aby nedošlo k záměně.
- ▶ Připojte pomocí spojovací sady potrubí k vodní armatuře.



6720607419-04.2JS

obr. 4 Připojení vody



Doporučuje se na přívodní stranu ohřívače namontovat pojistný ventil se zpětnou klapkou, aby nedošlo k problémům způsobeným náhlou změnou vstupního tlaku.

3.5 Připojení plynu

Musí být dodrženy všechny místní předpisy a ustanovení týkající se montáže a používání plynových ohříváčů.

Řiďte se prosím zákony, které platí ve vaší zemi.

3.6 Uvedení do provozu

- ▶ Otevřete plynový a vodovodní kohout a zkontrolujte těsnost všech spojů.
- ▶ Zkontrolujte správnou funkci bezpečnostního zařízení pro hlídání odtahu spalin podle postupu uvedeného v oddílu 6.4.

4 Používání



Otevřete všechny plynové a vodovodní ventily.
Vyčistěte všechna potrubí, abyste odstranili cizí tělesa.



Pozor: Oblast před hořákem se může zahřát na vysokou teplotu a při dotyku hrozí nebezpečí popálenin.

4.1 Před uvedením zařízení do provozu



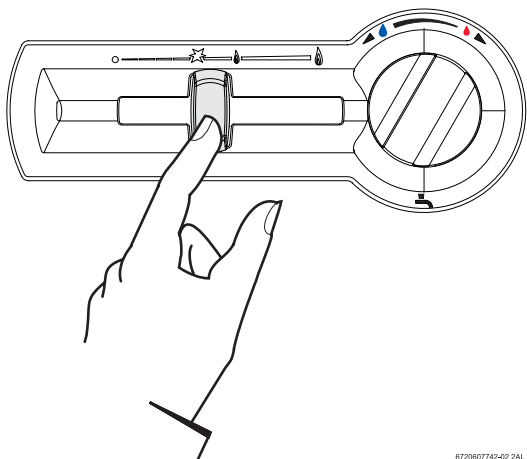
Pozor:

► Ohřívač musí uvést do provozu autorizovaný technik, který poskytne uživateli všechny informace nezbytné pro správné používání.

- Dbejte na to, aby typ plynu předepsaný na typovém štítku byl shodný s rozvodnou sítí.
- Otevřete plynový ventil.
- Otevřete vodovodní ventil.

4.2 Zprovoznění zařízení

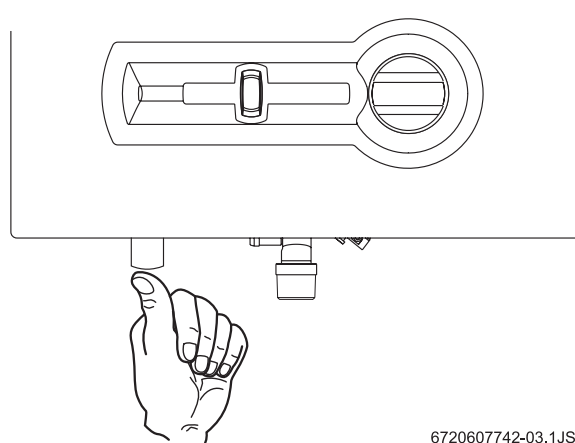
- Zatlačte a držte posuvný regulační knoflík. 



obr. 5

6720607742-02.2AL

- Stiskněte tlačítko piezo.



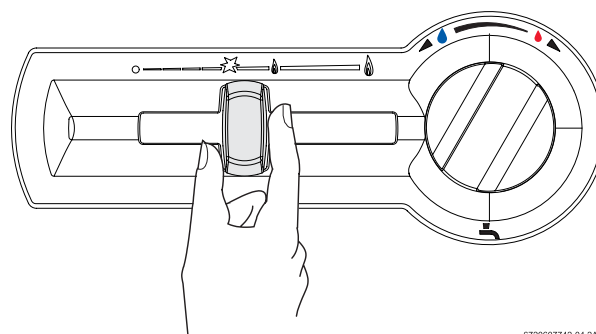
6720607742-03.1JS

obr. 6

- Po několika sekundách uvolněte posuvný ovladač.

4.3 Regulace výkonu

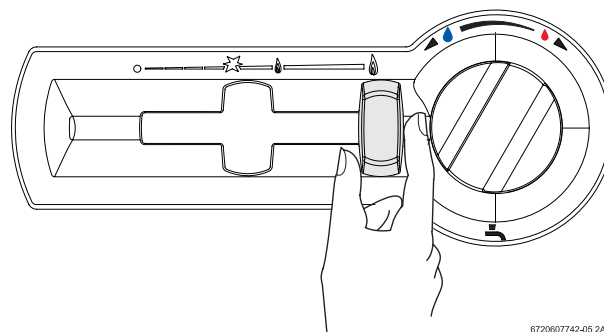
Méně teplá voda.
Snížení výkonu.



6720607742-04.2AL

obr. 7

Teplejší voda.
Zvýšení výkonu.

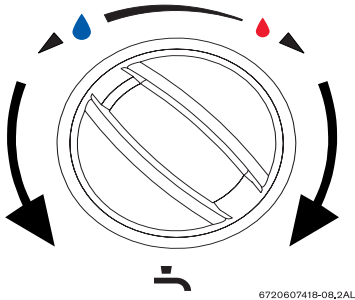


6720607742-05.2AL

obr. 8

4.4 Nastavení teploty

- ▶ Otáčení regulátoru proti směru hodinových ručiček.
Zvyšuje průtok vody, snižuje teplotu vody a posouvá hranici spínání spotřebiče.



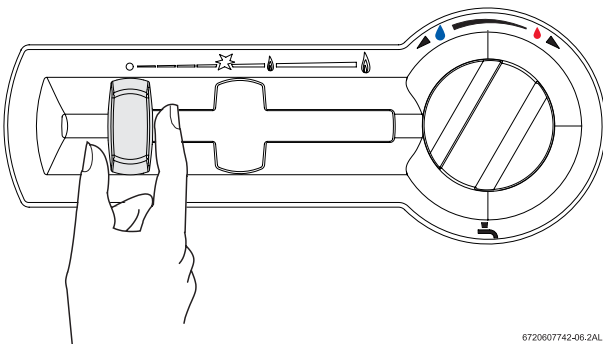
obr. 9

- ▶ Otáčení regulátoru ve směru hodinových ručiček.
Snižuje průtok vody a zvyšuje teplotu vody.

Pokud je teplota vody nastavena pouze na minimální nezbytnou hodnotu, snižuje se spotřeba energie a minimalizuje se pravděpodobnost tvorby vodního kamene ve výměníku.

4.5 Vypnutí

- ▶ Přesuňte posuvný knoflík zcela vlevo.



obr. 10

5 Nastavení

5.1 Předpisy výrobce



Do zapečetěných součástí se nesmí zasahovat.

Zemní plyn

Ohřívače určené pro zemní plyn H (G 20) jsou po kontrole hodnot na panelu charakteristik před dodávkou ve výrobě zapečetěny.



Ohřívače se nesmí zapalovat, pokud je přípojný tlak nižší než 15 mbar nebo vyšší než 25 mbar.

Kapalný plyn

Propan-butanové ohřívače (G31/30) jsou po kontrole hodnot na panelu charakteristik před dodávkou ve výrobě zapečetěny.



Nebezpečí: Autorizovaný technik musí provést následující operace.

Na základě tlaku hořáku lze pomocí manometru provést vyladění výkonu.

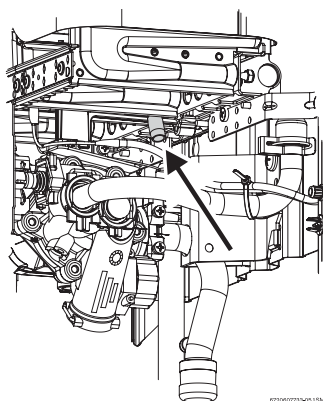
5.2 Nastavení tlaku

Přístup k nastavovacímu šroubu

- ▶ Demontujte přední kryt zařízení (viz oddíl 3.3).

Připojte manometr

- ▶ Povolte zátku (Obr. 11).
- ▶ Připojte k měřicímu bodu tlaku hořáku manometr.

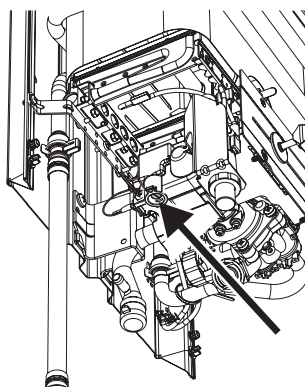


obr. 11 Měřicí bod tlaku

Nastavení maximálního průtoku plynu

- ▶ Sejměte ze šroubu plombu (Obr. 12).

- ▶ Zapněte zařízení, přičemž posuvný regulátor výkonu je přesunut doprava (maximální poloha).

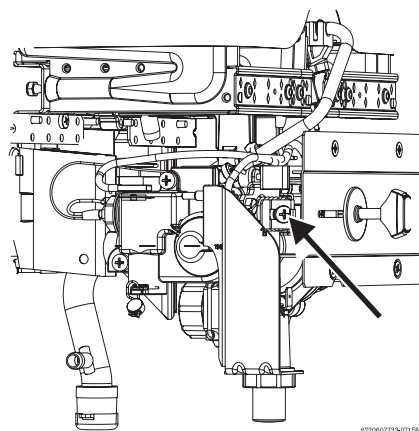


obr. 12 Šroub pro nastavení maximálního průtoku plynu

- ▶ Otevřete několik kohoutků teplé vody.
- ▶ Nastavte pomocí šroubu na zařízení tlak podle tabulky 6.
- ▶ Znovu zaplombujte šroub.

Nastavení minimálního průtoku plynu

- ▶ Zapněte zařízení, přičemž posuvný regulátor výkonu je přesunut doleva (minimální poloha).



obr. 13 Šroub pro nastavení minimálního průtoku plynu

- ▶ Otevřete kohoutek teplé vody.
- ▶ Regulujte pomocí nastavovacího šroubu (obr. 13) tlak, dokud nedosáhnete hodnot, uvedených v tabulce 6.
- ▶ Znovu zaplombujte seřizovací šroub.

		Zemní plyn H	Butan	Propan	
Kód trysky	WR11	8708202113 (110)	8708202130 (70)		
		8708202124 (120)	8708202128 (72)		
	WR14	8708202113 (110)	8708202128 (72)		
		8708202116 (125)	8708202132 (75)		
	WR18	8708202115 (115)	8708202130 (70)		
		8708202116 (125)	8708202132 (75)		
Tlak přípojky (mbar)	WR11 WR14 WR18	20	30	37	50
Tlak hořáku MAX (mbar)	WR11	12,7	28	35	45
	WR14	12	28	35	45
	WR18	10,3	25,5	32,5	43
Tlak hořáku MIN (mbar)	WR11	3,2	10		15
	WR14	4,0	10		15
	WR18	4,0	10		14

tab. 6 Tlak plynu

5.3 Přestavba na jiný typ plynu

Používejte pouze **originální sady pro přestavbu**.
 Přestavbu může vykonávat jen autorizovaný technik.
 K originální sadě pro přestavbu je přiložen montážní návod.

6 Údržba



Servis zařízení může provádět pouze autorizovaný technik. Je nutné provádět roční servisní prohlídky zařízení.



Varování: Před prováděním jakékoliv údržby:

- ▶ Uzavřete přívod vody.
- ▶ Uzavřete plynový ventil.

- ▶ Používejte pouze originální náhradní díly a příslušenství.
- ▶ Rozebrané spoje a o-kroužky nahradte novými.
- ▶ Lze používat pouze následující maziva:
 - Hydraulické části: Unisilikon L 641 (8 709 918 413)
 - Šroubové spoje: HFt 1 v 5 (8 709 918 010).

6.1 Činnosti při pravidelné údržbě

Funkční kontrola

- ▶ Ověřte, že všechny bezpečnostní, regulační a kontrolní prvky jsou v dobrém funkčním stavu.

Výměník tepla

- ▶ Zkontrolujte výměník tepla.
- ▶ Pokud je zanesený:
 - Demontujte výměník.
- ▶ Namočte znečištěné části do horké vody s čisticím prostředkem a pečlivě vyčistěte.
- ▶ Pokud je to nutné: odstraňte vodní kámen z výměníku tepla a z přípojného potrubí.
- ▶ Smontujte zpět výměník tepla a zkontrolujte těsnost.

Hořák

- ▶ Hořák kontrolujte jednou ročně a podle potřeby ho vyčistěte.
- ▶ Pokud je velmi znečištěný (mastnota, saze): Rozeberte hořák a namočte ho do horké vody s čisticím prostředkem a pečlivě ho vyčistěte.

Vodní filtr

- ▶ Vyčistěte vodní filtr namontovaný na vstupu vodovodního ventilu.

Zapalovací a hlavní hořák

- ▶ Demontujte a vyčistěte zapalovací hořák.
- ▶ Demontujte a vyčistěte zapalovací trysku.



Varování: Je zakázáno spouštět zařízení bez správně namontovaného vodního filtru.

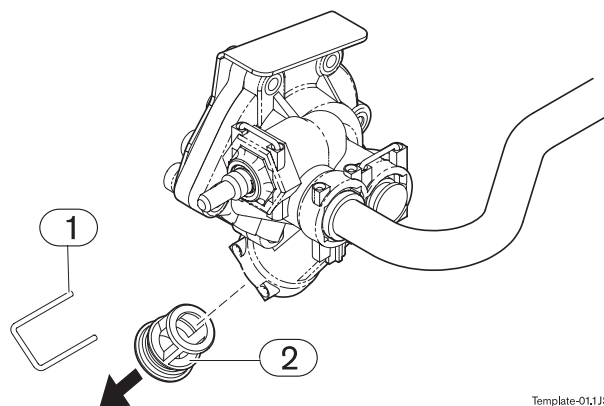
6.2 Spuštění po údržbě

- ▶ Otevřete všechny přípojky. Přesvědčte se, zda neuniká plyn.
- ▶ Přečtěte si kapitolu 4 a/nebo kapitolu 5.

6.3 Čištění zařízení

Pokud existuje riziko zamrznutí, postupujte následovně:

- ▶ Demontujte ze závitové vložky upevňovací sponu (poz. 1).
- ▶ Demontujte z vodovodního ventilu závitovou vložku (poz. 2).
- ▶ Vypusťte ze zařízení veškerou vodu.



Template-01,1JS

obr. 14 Vypusťte

- 1 Upevňovací spona
- 2 Závitová vložka

6.4 Bezpečnostní zařízení odtahu spalin



Nebezpečí: Bezpečnostní zařízení pro sledování odtahu spalin nesmí být za žádných okolností vypnuto, simulováno nebo nahrazeno jiným prvkem.

Provozní a bezpečnostní zásady

Bezpečnostní zařízení pro sledování odtahu spalin kontroluje účinnost odtahu spalin komínem. Pokud je nedostatečný, zařízení se automaticky vypne, aby spaliny nevnikaly do prostoru, ve kterém je zařízení namontováno. Bezpečnostní zařízení pro sledování odtahu spalin se po vychladnutí samočinně zresetuje.

Pokud se zařízení během činnosti vypne:

- ▶ vyvětrejte místnost.
- ▶ Počkejte asi 10 minut a pak znovu spusťte zařízení.
Pokud se problém opakuje, zavolejte technika.



Nebezpečí: Uživatel nesmí nikdy zařízení žádným způsobem upravovat.

Údržba*

Pokud se objeví závada na bezpečnostním zařízení pro sledování odtahu spalin, postupujte následovně:

- ▶ Demontujte upevňovací šroub bezpečnostního zařízení pro sledování odtahu spalin.
- ▶ Odpojte konektor el. mag. ventilu.
- ▶ Demontujte termočlánek.
- ▶ Vyměňte poškozenou součást za novou a proveďte zpětnou montáž v obráceném pořadí.

Kontrola funkce*

Kontrola funkce bezpečnostního zařízení pro sledování odtahu spalin:

- ▶ Odpojte kouřovod;
- ▶ Vyměňte kouřovod za potrubí (dlouhé asi 50 cm) s utěsněným koncem;
- ▶ Namontujte potrubí svisle;
- ▶ Spusťte zařízení se jmenovitým výkonem a nastavte regulátor teploty na maximální teplotu; Za těchto podmínek se musí zařízení do dvou minut vypnout. Demontujte dočasné potrubí a připojte zpět kouřovod.

* Tuto činnost může provádět pouze autorizovaný technik.

7 Problémy

7.1 Problém/Příčina/Řešení

Montáž, servis a opravy může provádět pouze autorizovaný technik. Následující tabulka ukazuje pouze několik řešení nejjednodušších problémů (řešení označené * smí provádět pouze autorizovaný technik).

Problém	Příčina	Řešení
<p>Nezůstane hořet zapalovací plamínek.</p> <p>K zapálení zapalovacího plamínku je nutných několik pokusů.</p> <p>Žlutý zapalovací plamínek.</p>	Ucpaný zapalovací hořák.	Vyčistěte. *
<p>Po puštění teplé vody zapalovací plamínek zhasne.</p> <p>Voda není dostatečně teplá, slabý plamen.</p>	Příliš nízký dynamický tlak přívodu plynu.	Zkontrolujte vstupní tlak plynu. *
Voda není dostatečně teplá.		Zkontrolujte polohu voliče výkonu a regulujte ho podle potřeb.
Při provozu zařízení zhasne plamen.	<p>Uvedlo se do činnosti bezpečnostní zařízení pro sledování odtahu spalin.</p> <p>Uvedl se do činnosti omezovač teploty.</p>	<p>Vyvětrejte místnost. Počkejte 10 minut a pak znovu spusťte zařízení. Pokud se problém opakuje, zavolejte autorizovaného technika.</p> <p>Počkejte 10 minut a pak znovu spusťte zařízení. Pokud se problém opakuje, zavolejte autorizovaného technika.</p>
Malý průtok vody.	<p>Nedostatečný průtok na vstupu.</p> <p>Znečištěný servisní vodovodní ventil nebo směšovací jednotka.</p> <p>Zanesená vodní armatura, výměník.</p>	<p>Zkontrolujte a nastavte. *</p> <p>Zkontrolujte a vyčistěte.</p> <p>Vyčistěte filtr.* Pokud je to potřeba, vyčistěte a odstraňte vodní kámen.*</p>

tab. 7



Zastoupení pro Českou republiku:
Robert Bosch odbytová s.r.o.
divize Junkers
Pod Višňovkou 35/1661
142 01 Praha 4 – Krč
Tel.: 261 300 461 – 466
Fax: 261 300 516
E-mail: junkers.cz@bosch.com
Internet: www.junkers.cz