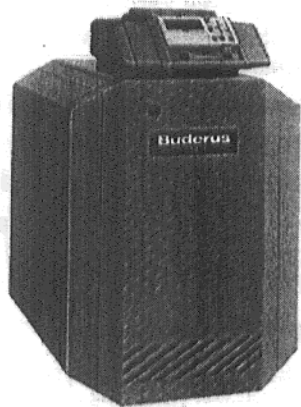
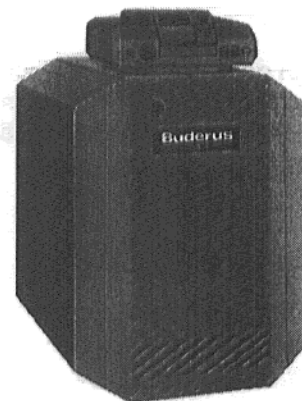


Návod pro obsluhu

Speciální plynový topný kotel G134 X



s HS 4201



s HS 2102

Prosím uschovat!

Milá zákaznice, milý zákazníku,

speciální plynový topný kotel G134 X Buderus je konstruován a vyráběn podle nejnovějších technologických poznatků a bezpečnostně technických norem, přičemž byl kladen velký důraz na jednoduchost a srozumitelnost obsluhy.

Pro optimálně bezpečné, hospodárné a ekologické užívání zařízení doporučujeme dodržovat bezpečnostní pokyny a návod pro obsluhu.



Bezpečnostní pokyny

Je-li cítit plyn:

1. **Nepoužívat otevřený oheň! Nekouřit!**
2. **Zamezit vzniku jisker! Nepoužívat žádné elektrické spínače, ani telefon, ani zástrčky, ani zvonky!**
3. **Uzavřít hlavní uzávěr přívodu plynu!**
4. **Otevřít okna a dveře!**
5. **Varovat obyvatele domu a opustit budovu!**
6. **Uvědomit telefonicky plynárnu nebo odbornou topenářskou firmu z místa nacházejícího se mimo budovu!**

V případě jiných nebezpečných situací okamžitě uzavřít hlavní uzávěr přívodu plynu a zařízení přivést do bezproudového stavu, např. vypnutím havarijního vypínače topení před kotelnou.

Místo umístění/Kotelna

Otvory pro přívod a odvod vzduchu nesmí být zmenšeny nebo uzavřeny.

V blízkosti topného kotle nesmí být skladovány nebo používány vznětlivé materiály nebo tekutiny.

Aby se zabránilo poškození kotle, je nutno zamezit znečištění spalovacího vzduchu halogenovými uhlovodíky (obsaženými např. ve sprejových dózách, rozpouštědlech, čisticích prostředcích, barvách, lepidlech) a silnému zvýšení prašnosti. Místnost pro instalaci topného kotle musí být dobře větraná a zabezpečená tak, aby v ní teplota nikdy neklesla pod bod mrazu.

Práce na topném zařízení

Montáž přípoje paliva a přípoj odvodu plyných spalin, první uvedení do provozu, napojení na elektrickou síť, jakož i údržbu a průběžné opravy smí provádět pouze pracovníci odborné firmy. Práce na konstrukčních součástech s průtokem plynu smí provádět pouze pracovníci odborné firmy s příslušným oprávněním.

Čištění a údržbu je nutno provádět jednou za rok! Přitom musí být celé zařízení zkontrolováno ohledně bezchybné funkčnosti. Objevené závady musí být okamžitě odstraněny.

Doporučujeme uzavření smlouvy o údržbě s odbornou firmou.

Obeznamení s funkcí a obsluhou

Výrobce musí obeznamenit provozovatele zařízení s funkcí a obsluhou topného zařízení a předat mu technické podklady.

Kontrola úniku spalin

Je-li topný kotel používán v bytě nebo ve srovnatelných aplikačních prostorách, musí být nainstalováno zařízení pro kontrolu spalin. Toto zařízení přeruší přívod plynu do hořáku a vypne ho tehdy, pokud dojde k úniku spalin do místnosti s instalovaným kotlem. Po ca. 15 minutách se hořák opět automaticky zapne tehdy, pokud existuje tepelný deficit.

Při častém zareagování zařízení na kontrolu úniku spalin je zřejmá porucha komínu, resp. odváděcího systému. Za účelem zjištění a odstranění závady je nutno konzultovat a přizvat odbornou firmu.

Regulační systém 4000

Uvedení do provozu

Zkontrolovat výšku hladiny vody v otopné soustavě.

- U otevřených otopných soustav se musí ručka manometru shodovat s červeným označením.
- U uzavřených otopných soustav musí ručka manometru stát v rozmezí zeleného označení.
- Minimální tlak zařízení činí 0,8 bar.
- V případě potřeby doplnit vodu a celé zařízení odvzdušnit.

Při ztrátách vody během provozu doplňovat vodu pouze pomalu a celé zařízení odvzdušnit. Při častějším výskytu ztrát vody zjistit příčinu a závadu nechat okamžitě odstranit.

Uvedení plynového hořáku do provozu

- Spínač Provoz (Zobr. 1) nastavit na pozici I (Zapnuto).
- Pomalu otevírat uzavírací kohout plynu.
- Otevřít levou záklopku regulačního přístroje (Zobr. 2).
- Regulátor teploty kotlové vody (Zobr. 2) nastavit na "AUT".
- Zavřít záklopku.

Pro regulaci kotle a regulaci topného obvodu viz zvláštní návod pro obsluhu.

Porucha:

- Svítí-li signalizační svítidlo na knoflíku odstranění poruchy (Zobr. 3), je nutno stlačit knoflík odstranění poruchy.
Při poruše je na světelném indikačním panelu dálkového ovládání přidavně indikováno hlášení "Porucha hořáku".
- Nespustí-li hořák po několikanásobném stisknutí knoflíku odstranění poruchy, musí poruchu odstranit oprávněná odborná firma.

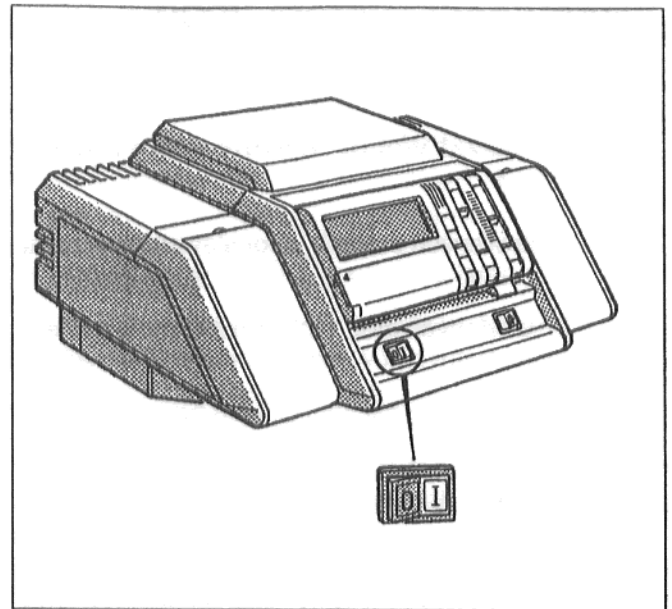
Paliva

Zemní plyn, Zkapalněný plyn

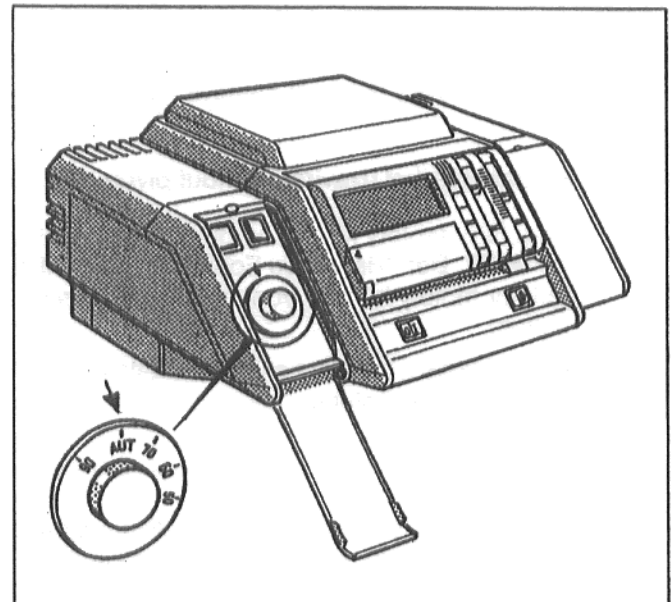
Odstavení z provozu

- Spínač Provoz (Zobr. 1) nastavit na pozici 0 (Vypnuto).
- Uzavřít uzavírací kohout plynu.

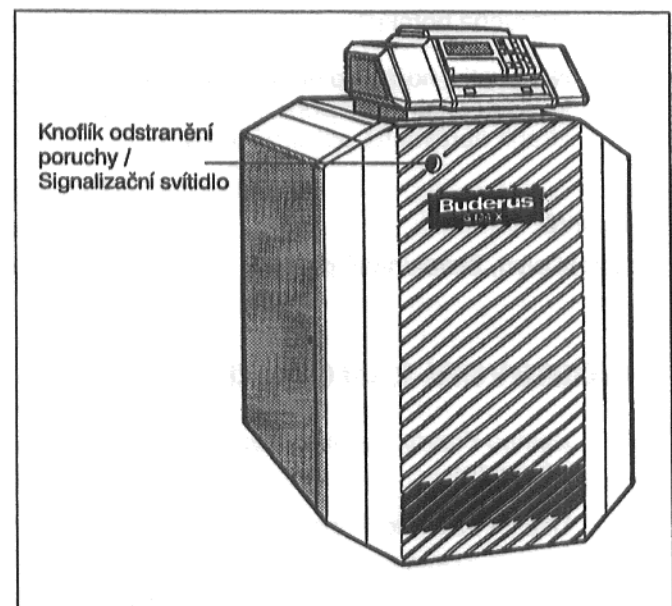
Pokud není otopná soustava provozována v zimních měsících, musí být topná voda ze zařízení vypuštěna (nebezpečí zamrznutí).



Zobr. 1 Uvedení plynového hořáku do provozu



Zobr. 2 Regulátor teploty kotlové vody



Zobr. 3 Knoflík odstranění poruchy

Regulační systém 2000

Uvedení do provozu

Zkontrolovat výšku hladiny vody otopné soustavě.

- U otevřených otopných soustav se musí ručka manometru shodovat s červeným označením.
- U uzavřených otopných soustav musí ručka manometru stát v rozmezí zeleného označení.
- Minimální tlak zařízení činí 0,8 bar.
- V případě potřeby doplnit vodu a celé zařízení odvzdušnit.

Při ztrátách vody během provozu doplňovat vodu pouze pomalu a celé zařízení odvzdušnit. Při častějším výskytu ztrát vody zjistit příčinu a závadu nechat okamžitě odstranit.

Uvedení plynového hořáku do provozu

- Spínač Provoz (Zobr. 4) nastavit na pozici I (Zapnuto).
- Pomalu otevírat uzavírací kohout plynu.
- Regulátor teploty kotlové vody (Zobr. 5) nastavit na "AUT". Bez "Regulace Ecomatic" nastavit regulátor teploty kotlové vody na požadovanou teplotu.

Pro regulaci kotle a regulaci otopné soustavy viz zvláštní návod pro obsluhu.

Porucha:

- Svítí-li signalizační svítidlo na knoflíku odstranění poruchy (Zobr. 6), je nutno stisknout knoflík odstranění poruchy.
Při poruše je na světelném indikačním panelu dálkového ovládání přidavně indikováno hlášení "Porucha hořáku"
- Nespustí-li hořák po několikanásobném stisknutí knoflíku odstranění poruchy, musí poruchu odstranit oprávněná odborná firma.

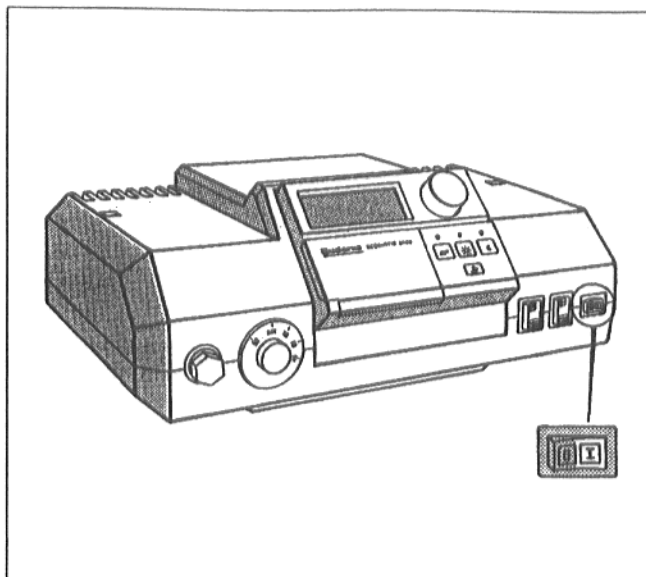
Paliva

Zemní plyn, Zkapalněný plyn

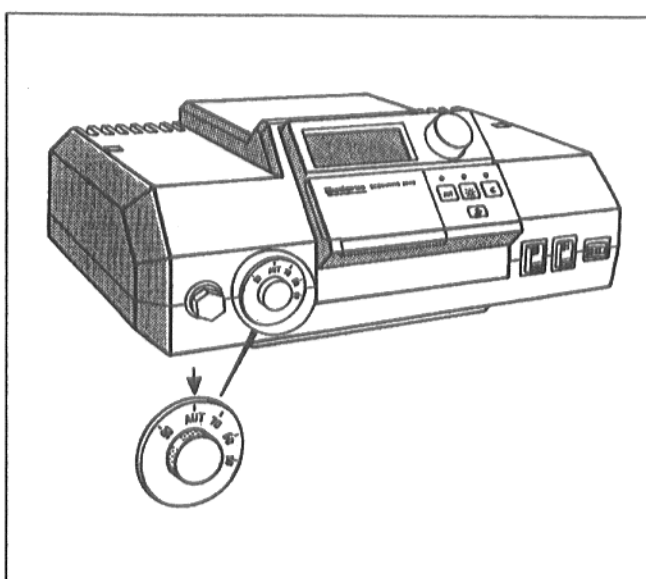
Odstavení z provozu

- Spínač Provoz (Zobr. 4) nastavit na pozici 0 (Vypnuto).
- Uzavřít uzavírací kohout plynu.

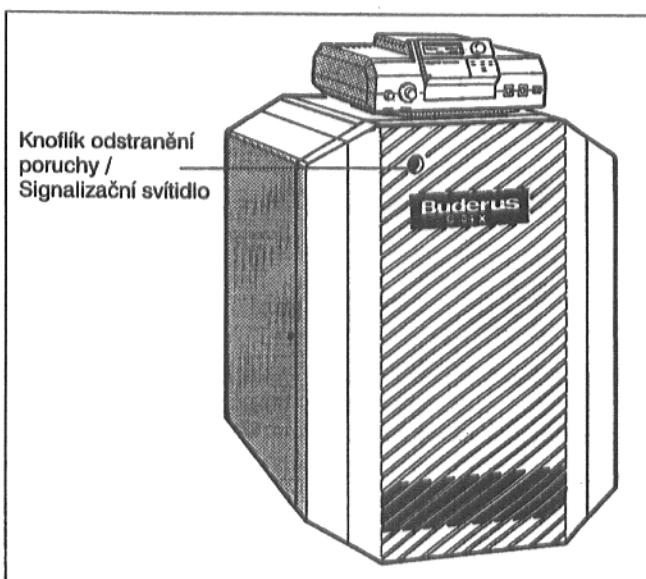
Pokud není otopná soustava provozována v zimních měsících, musí být topná voda ze zařízení vypuštěna (nebezpečí zamrznutí).



Zobr. 4 Uvedení plynového hořáku do provozu



Zobr. 5 Regulátor teploty kotlové vody



Zobr. 6 Knoflík odstranění poruchy